

# 社協だより

令和6年

# 4

第76号

八頭町社会福祉協議会広報誌

ふるさと大好き 笑顔が大好き！



集まるっていいな  
繋がるっていいな

## 主なトピックス

地域福祉推進計画	P 2
赤い羽根共同募金お礼	P 4
介護保険通信	P 5
ご寄付お礼	P 7
鍛冶屋温泉カレンダー	P 8

国中地区で集いの場がほしいという声にこたえて、体操と交流の場づくりが始まっています。

人が集まる機会が、生まれつつあります。

# 第2期地域福祉推進計画とまちづくり委員会の重要性

～地区での福祉活動を全力でサポートしていきます～

令和6年4月1日より、第2期地域福祉推進計画が発行となりました。この計画は今後の八頭町における福祉の方向性をまとめたもので、地域住民、福祉関係者、事業者、行政といった地域で暮らす全ての人と協力して、取り組みを進めていくこととなっています。

さらに深刻化、複雑化させる恐れがあります。

2025年には社会全体が高齢化のピークを迎え、今後は縮小社会へと進むことが想定される中、これまでの介護や障がい、社会的孤立や困窮といった福祉的課題に加え、集落や地域団体などの地域コミュニティの維持そのものが大きな課題となることが予想されています。コミュニティの弱体化は福祉的課題を

こうした状況を踏まえ、第2期地域福祉推進計画では、「まちづくり委員会」をさらに強化、発展させていくこととなりました。まちづくり委員会には「つながりづくり・健康づくり」の取り組みに加え、「助け合い活動の基盤」、「集落コミュニティ活動との連携」による地域の持続性の下支え」など、大変大きな役割と期待が寄せられています。また、まちづくり委員会以外の地域の様々な活動や団体も、組織や所属といった縦割りを超えて、地区単位で横断的に連携していくこととなっています。

## まちづくり委員会の取り組み

まちづくり委員会は、地域のつながりづくり、健康づくりを目的として、各地区の福祉施設等を拠点に、まちづくりカフェや交流行事、介護予防の取り組みを行っています。各取り組みで広がったつながりが、気になる人の発見や早期支援へとつながっています。

**発展**



## まちづくり委員会の機能として確立を目指すもの

- ・コミュニティ維持に向けた地域の力を集める拠点
- ・地域のつながりづくりのための基盤
- ・健康づくり・介護予防の拠点
- ・地域の課題に気づき、早期に支援につなげる地区総合相談機能
- ・住民の支え合い活動で対応可能な課題についての生活支援活動の検討と実施  
(第2期地域福祉推進計画「2 地域福祉推進計画改定にあたっての基本的な視点」より抜粋)

## 八頭町社協による まちづくり委員会への支援の内容

- まちづくり委員会をサポートする各地区担当の専門職（コミュニティ・ソーシャルワーカー／生活支援コーディネーター）が組織運営や活動の支援、地域の活動計画づくりの支援、地区内連携のコーディネートといった、伴走的支援を実施します。  
（「伴走的」とは必要な時にそばに寄り添い、一緒に考えながら支援する姿勢を指しています）
- 地域で福祉活動を担う人材の育成を進めます。
- 地域の身近なところで、認知症や障がいなどの当事者と出会い、互いに学び合う経験を通じた福祉学習の機会を広げていきます。
- 課題を早期に受け止め、解決に向けた伴走的支援を行います。  
（福祉相談支援センター「ほっと」の設置）

※第2期地域福祉推進計画まちづくり委員会に関する取組のみ抜粋して掲載

八頭町社会福祉協議会では、まちづくり委員会が健全に発展し、地域の様々な活動の基盤となり得るために、各地区での福祉活動を全力でサポートしてい

きます。それにあたり、社会福祉協議会自身も今後の地域の在り方や課題に対応できるように組織や活動の再編を進めていきます。

専門職の  
地区担当支援

地区の相談を  
専門職がフォロー

福祉人材の育成  
福祉学習の推進

地区での福祉活動を  
サポートする体制の充実



**あたたかい助け合いの気持ち  
ありがとうございました**

《八頭町の令和5年度募金実績額》

<b>●赤い羽根共同募金</b>	<b>3,962,881円</b>
(内訳)戸別募金	3,358,650円
街頭募金	27,941円
法人募金	280,500円
学校募金	40,318円
職域募金	195,175円
イベント募金	3,124円
その他募金	57,173円
<b>●歳末たすけあい募金</b>	<b>1,161,752円</b>
(内訳)戸別募金	1,154,750円
その他募金	7,002円

赤い羽根・歳末たすけあい  
平素より共同募金活動に対する皆様からの熱いご支援に、心より感謝申し上げます。皆様から頂いたご寄付は鳥取県内と八頭町内の福祉事業に活用され、福祉の向上に大きく貢献致します。これからも「つながりをたやさない社会づくり」を推進し、地域においてあらゆる住民が役割を持ち、支え合いながら生活していくことのできるコミュニティづくりという目標に向かって、より一層努力してまいります。今後も、皆様の温かいご支援とご協力をお願い申し上げます。地域福祉の発展に向け、共に歩んでいきましょう！

**共同募金の結果**

**ご協力いただいた企業**

- (有)西尾ボデー
  - (株)小河自動車
  - (株)たけうち
  - こおげ建設(株)
  - ラスベガス郡家店
  - (有)中田組
  - (株)松田組
  - 松田建設(有)
  - (有)郡家陸運
  - 郡家重機(有)
  - 山陰建設(株)
  - 郡家左官工業(有)
  - サラタ館郡家店
  - 谷尾歯科医院
  - (株)松井製作所
  - (有)三浅あみものセンター
  - 岸本歯科医院
  - (有)古田電設
  - (株)バンダイ郡家店
  - 山口電業(株)郡家営業所
  - こおげフレンドセンター
  - 鳥取いなば農協郡家支店
  - (有)平木電機産業
  - 物産館みかど
  - シテイホールやぐ
  - (有)甘味屋
  - (有)山根エンジニアリング
  - 細田電気管理事務所
  - (有)北村きのこ園
  - 中西商店
  - 田口材木店
  - (有)桂緑化園
  - (有)ひよこカンパニー
  - 田中多吉商店
  - 三翠きのこ園
  - (株)ソリッドデザイン
  - 田原きわい焼窯
  - 谷尾樹楽園
  - 岡島ホームサービス
  - ヘアーサロン西村
  - (有)永代設備
  - (有)花原石材店
  - (有)山下清商店
  - (有)山下肥料店
  - 堀理容所
  - 鳥取いなば農協船岡支店
  - (株)宮電機船岡工場
  - ビューティーサロンこじま
  - 錦水
  - 東家
  - エフビー工業(有)
  - ホワイト急便船岡店
  - 津嶋理容所
  - 芦津歯科医院
  - 佐々木生花店
  - しこべや
  - 上月工業(有)
  - 中原商事(株)
  - 瀬川医院
  - いわもと薬局
  - ビューティーサロンミサ
  - 浅尾モーターサイクル
  - (有)下田材木店
  - 三光電機製作所
  - (株)北岡本店鳥取工場
  - 日本海新聞船岡専売所
  - 正栄建設(株)
  - 因幡しめじ
  - 大洋潜水具工業
  - HOME8823
  - 木下工業(有)
  - 鳥取大西コルク(株)
  - 長谷建材
  - 美容室ふぉーゆー
  - (有)安井オートサービス
  - (株)遠藤農園
  - 御菓子司ますだ
  - (有)ウエタ電工
  - 尾崎医院
  - (有)三米石油
  - 八束自動車(株)
  - (株)竹内組
  - 美容室えふ
  - 柿坂医院
  - (株)シバガーメント
- 順序不同・敬称



# 介護保険通信

## 八東デイサービス

電話：0858-84-2210

### 創作活動してます!!～作品ギャラリー～

八東デイサービスでは、毎月様々な壁面をご利用者様と一緒に作っています。壁面を制作することによって、指先の機能訓練、成功体験を得られる、季節感を感じられる、施設を明るい雰囲気にするなどの様々な効果が期待できます。

ご利用者様が来所されるのが楽しみになっていただけるように心掛けています。

#### ウエルカムボード



この左右の作品は一つ物です。見る場所によって絵が変わります。

#### スクラッチアート



黒い部分を削ると中から色が出る仕組みです。A3用紙9枚にもなる大きな作品ですが、ご利用者様と1から作りました。



#### 書道パフォーマンス

ご利用者様に見てもらいながら模造紙に職員が字と絵を書きました。力強い作品になりました。



#### ステンドグラス風クリスマスツリー



輝くツリーが登場！これはなんとお菓子の袋を貼って作りました。

#### おかしの家



デイサービスにおかしの家が登場!!本物みたいな、おかしがいくつも出来ました。

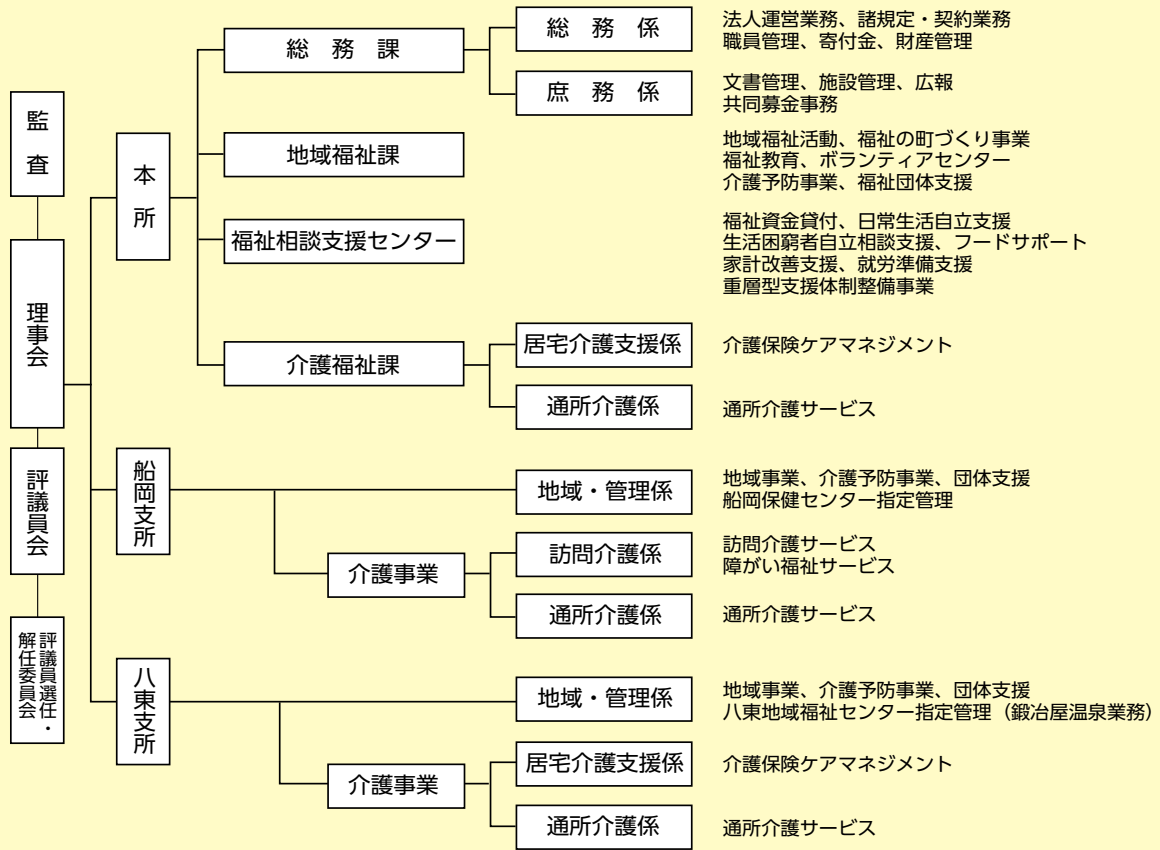
### 温泉に入れるのも魅力!

デイサービスでは、鍛冶屋から天然温泉を引いており、のんびりとお湯につかることができます。

温泉につかることで、保温効果を高め、血液の循環を改善する等の効果が期待できます。ご利用者様からも身体が休まると大変好評です。



# 令和6年度 八頭町社会福祉協議会組織体制図 (令和6年4月1日付)



評議員会 15名	会 長 小谷 知載	監 事 2名
	副 会 長 加藤 邦雄	
	理 事 10名	
	事務局長 平木 ひろみ	

本 所		船 岡 支 所		八 東 支 所			
<b>総務課</b> 課 長 木下 良子 総務係長 田中 賢一 主 事 中村 梨絵 主 事 田中 彩美 庶務係長 大谷 福恵		<b>介護福祉課</b> 課 長 岸本 剛 <b>居宅介護支援係</b> 係 長 西山 賢路 主 事 江谷 明子 主 事 小嶋貴三子 主 事 福井ゆかり <b>通所介護係</b> 係 長 山根 毅大 主 任 林 育恵 主 事 亀山 真由 主 事 安藤 赴広 主 事 宮田 脩也 主 事 林 泉 嘱託職員 今嶋 有紀		支 所 長 河本 美恵子 <b>地域・管理係</b> 係長(兼) 河本 美恵子 嘱託職員 山口 良子 <b>訪問介護係</b> 係長(兼) 河本 美恵子 主 任 長谷 広美 主 事 一柳 彰子 <b>通所介護係</b> 係 長 入江 美恵子 主 任 山形 由紀 主 事 川口 浩幸 嘱託職員 宮田 千恵美 嘱託職員 川口 好枝		支 所 長 前田 美奈子 <b>地域・管理係</b> 係長(兼) 前田 美奈子 主 任 谷村 嘉彦 主 事 荊尾 ふみ <b>居宅介護支援係</b> 係 長 保木本 正臣 主 任 中野 裕史 主 任 太田垣 諭 主 事 中田 張江 <b>通所介護係</b> 係 長 河村 恵 主 任 熊澤 梨香 主 事 谷本 卓矢 主 事 野々崎 雄斗 嘱託職員 西塚 美佐子	
<b>福祉相談支援センター</b> 所 長 田中 博史 主 事 下田 敏之 主 事 松原 勇作 主 事 鎌谷 拓也 主 事 田中 晴日 主 事 田村 拓也		<b>新規採用</b> 介護福祉課 通所介護係主事 宮田 脩也 (令和6年4月1日付) <b>退職</b> 船岡支所通所介護係 樋引 志郎 (令和6年3月31日付)					
<b>継続雇用</b> 事務局長 平木ひろみ 総務課庶務係 大谷 福恵 介護福祉課居宅介護支援係 福井ゆかり 介護福祉課通所介護係 林 泉		八東支所地域・管理係 谷村 嘉彦 地域福祉課 嘱託職員 田井 博美 船岡支所通所介護係 嘱託職員 川口 好枝 八東支所通所介護係 嘱託職員 西塚美佐子 (令和6年4月1日付)					

# 「ご寄付ありがとうございました」

皆様からのご厚志に対して、心より厚く御礼申し上げます。いただきましたご寄付は福祉活動の財源として役立たせていただきます。

## 香典返し・玉串料 お花代ご寄付

(敬称略)

住所	寄付者氏名	続柄	故人名
小別府	高木勝則	母	知恵子
新興寺	藤田一朗	父	信義
南	杉原稔	父	義男
福地	鎌谷大心	父	龍心
大江	中村真由美	夫	英俊
船岡	富山真弓	母	絹子
見槻中	西村公宏	父	辰寿
中	藤田雄二	母	久江
南	瀬戸根和人	父	政次
徳丸	尾高溢子	夫	成彦
鍛冶屋	尾崎真一	母	貞子

12月

1月

住所	寄付者氏名	続柄	故人名
万代寺	林利和	祖母	修江
市場	谷口一穂子	夫	頼昭
米岡	山本きよみ	夫	光徳
中	坂本泉	母	豊子
安井宿	増田久美子	母	尾嶋好江

2月

住所	寄付者氏名	続柄	故人名
久能寺	山田俊作	妻	幸恵
新興寺	飯田陽平	祖母	治野
富枝	矢部義則	母	美千子
福地	安部良宏	父	誠一
郡家殿	石破徹	母	美枝子
池田	池本繁廣	妻	静子

## 物品寄付

(12月・2月)

大森 眞一郎	車椅子 他
山田 宏	介護用品
尾崎 真一	服・介護用品

鳥取いなば農協女性会  
郡家支部

きぬむすめ27kg

鳥取いなば農協女性会  
船岡支部

米10kg、  
醤油

鳥取いなば農協女性会  
八東支部

米30kg



鳥取いなば農協女性会船岡支部

## 車椅子を寄贈して いただきました

第一生命労働組合鳥取支部様より車椅子を1台寄贈していただき、2月7日に贈呈式が行われました。この車椅子は、八東地域福祉センターで活用させていただきます。ありがとうございます。



## 赤い羽根共同募金配分金 地域ふれあい活動助成金

地域住民が主体となって人と人がつながり、地域のたすけあいのきっかけとなる地域活動や地域交流のための事業経費を助成します。

### 申込み期間

令和6年4月1日～5月30日

### 事業の実施期間

令和6年6月1日～  
令和7年3月31日

### 対象団体及び対象事業

対象団体 1団体

八頭町内で活動するつながりづくりや支えあいなどの地域福祉活動を行うグループや団体

### 対象事業

住民主体により、つながりづくり、世代間交流を促進する事業に対する必要経費の一部助成

### 助成金額

15,000円

申請にあたっては条件がありますので、詳しくは八頭町社会福祉協議会地域福祉課(☎721-0021)にお尋ねください

# 社協の人材

本所 地域福祉課 地域係主事 原田 龍一

原田さんは昨年大学をご卒業された後、八頭町社協に入職されました。改めて、なぜ八頭町社協を選ばれたのか、理由や動機を教えてください。

— 地元で働きたいという希望があり、求人情報を通じて社会福祉協議会を知りました。地域社会に貢献し、地元の人々に影響を与える仕事であることに魅力を感じ、自己成長や専門知識の獲得の機会になると思ったからです。

実際にどんな仕事をしていますか？

— 現在は主にボランティアアセンターを担当しています。ボランティアに興味がある方へ活動を紹介したり、保険加入の手続きや各種ボランティア研修を企画したりといった、活動の支援をしています。

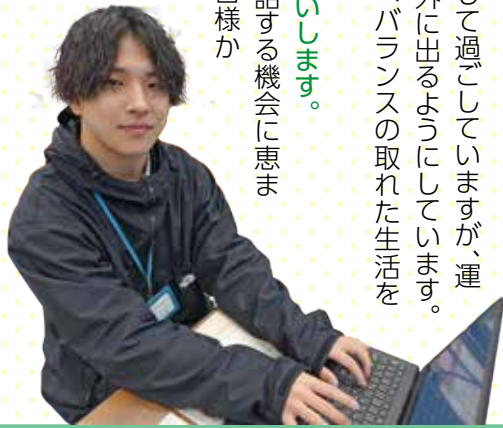
また、小・中学校や地域で行っている「あいサポート研修」などに行き、先輩や上司が講師をしている様子を勉強し、研修で講師を務められるよう、日々勉強させていただいています。

真摯に仕事に取り組んでいる原田さんですが、休日は何をしてリフレッシュしていますか？

— 趣味のアニメを観たり、ゲームをして過ごしていますが、運動不足にならないように一日に一回は外に出るようになっています。予定が特になくても寝すぎることなく、バランスの取れた生活を心がけています。

最後に、地域の皆様にメッセージをお願いします。

— 1年間、地域のたくさんの方とお話する機会に恵まれました。年齢の差があるからこそ、皆様から学ぶことが多くあります。地域の歴史や文化を皆様の経験から学びながら、地域の課題解決と発展に向けて全力で取り組んでまいりますのでよろしくお願い申し上げます。



## 鍛冶屋温泉カレンダー

4月						
日	月	火	水	木	金	土
	1	2	3	4	5	6
7	8	9	10	11	12	13
14	15	16	17	18	19	20
21	22	23	24	25	26	27
28	29	30				

5月						
日	月	火	水	木	金	土
			1	2	3	4
5	6	7	8	9	10	11
12	13	14	15	16	17	18
19	20	21	22	23	24	25
26	27	28	29	30	31	

6月						
日	月	火	水	木	金	土
						1
2	3	4	5	6	7	8
9	10	11	12	13	14	15
16	17	18	19	20	21	22
23/30	24	25	26	27	28	29

営業日 (9:00~17:00)  
(受付は16:30まで)

営業日 (9:00~19:00)  
(土・日・祝日の延長は11月末まで)  
(受付は18:30まで)

休業日 (毎週火曜日(祝日の場合は翌日)・年末年始)

26 ふろの日 (入浴料100円割引)

- 10人以上は予約により送迎をします(八頭町内のみ)
- 温泉利用での無料休憩所・無料マッサージ機があります。
- お問い合わせ 八東地域福祉センター 八頭町東593-1 / 電話:(0858)84-2210

毎月26日は「ふろの日」入浴料100円おトク!

入浴料	町内在住者 300円 (町内勤務者も含む)	
	町外在住者	400円
	小学生・障がい者	200円

福祉・介護・ボランティアに関することは



社会福祉協議会の情報が盛りだくさん。  
是非のそきにきて下さい!  
<https://www.yazu-syakyō.or.jp/>



- 本所 〒680-0463 八頭町宮谷254番地1  
電話:(0858)72-6210 FAX(0858)72-2793
- 船岡支所 〒680-0411 八頭町船岡殿159番地  
電話:(0858)73-0672 FAX(0858)72-6122
- 八東支所 〒680-0532 八頭町東593番地1  
電話:(0858)84-2210 FAX(0858)84-2227

この広報誌は赤い羽根共同募金の配分金事業で発行しました。